



# ONDERHOUDSFICHES

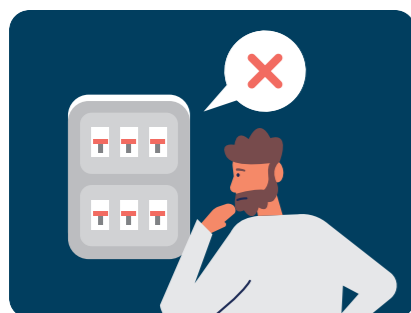


## STROOMSTORING



### WAT MOET JE DOEN ALS DE ELEKTRICITEIT UITVALT?

Ga na bij je burens of zij ook zonder stroom zitten. Als dit het geval is, dan is er een probleem met het distributienet. Bel dan SIBELGA op **02 274 40 66**.



### Als de storing enkel je woning betreft:

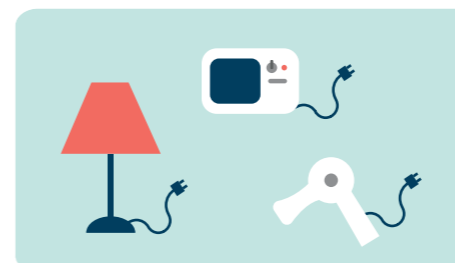
- Controleer je elektrisch schakelbord om te zien of er een zekering of differentiaalschakelaar is gesprongen en schakel deze indien nodig opnieuw in.
- Controleer of de hoofdschakelaar bij de meter is gesprongen. Schakel die weer in indien nodig.
- Als de installatie meerdere keren springt nadat je hebt gecontroleerd dat dit niet komt door overbelasting of een defect apparaat, neem dan contact op met een elektricien.
- Als de installatie de oorzaak van het probleem blijkt te zijn, stuur dan een kopie van de factuur met de details van de interventie naar het Fonds.

Het Fonds zorgt ervoor dat de elektrische installaties in elke woning worden gecontroleerd door een erkende keuringsinstantie voordat de plaatsbeschrijving bij aankomst wordt opgesteld. In de meeste gevallen worden elektrische storingen veroorzaakt door overbelasting of een defect apparaat.

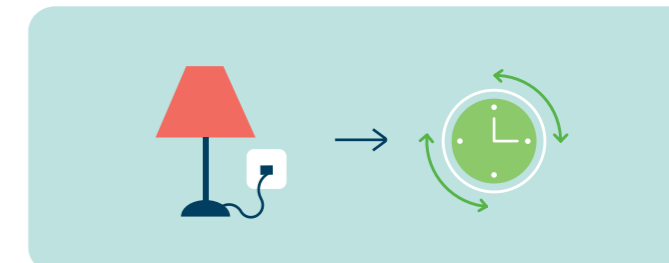


## STROOMSTORING

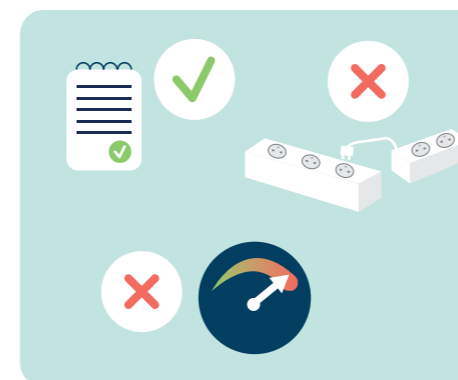
### HOE KAN JE ACHTERHALEN WELK APPARAAT VOOR DE STORING ZORGT?



- Ontkoppel alle elektrische apparaten (van het defecte circuit of indien nodig van de hele woning).



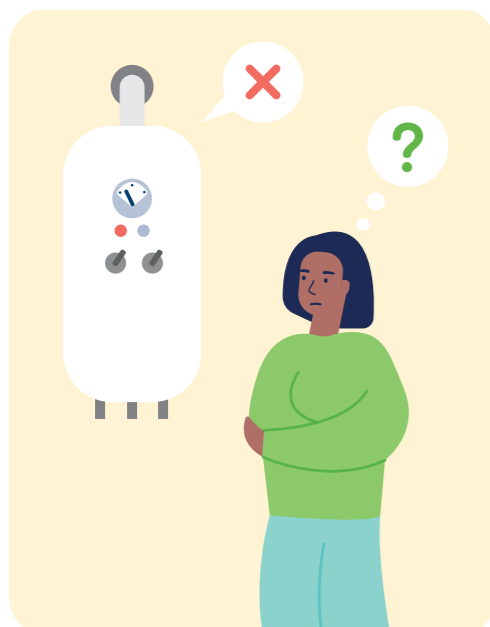
- Sluit één apparaat tegelijk aan en gebruik het een paar minuten. Als de installatie niet springt, ga dan door totdat de installatie springt en je zo de 'schuldige' kunt vinden.



### HOE KAN JE EEN STROOMSTORING VOORKOMEN?

- Het wordt aanbevolen om het schakelbord elke 2 tot 3 jaar te laten controleren en alle verbindingen, die na verloop van tijd loskomen, weer te laten aanspannen.
- Vervang gebarsten of beschadigde afdekplaatjes.
- Overbelast een stopcontact niet door er meerdere stekkerblokken op aan te sluiten.
- Verdeel apparaten die veel stroom verbruiken (strijkijzer, broodrooster, waterkoker, stofzuiger, haardroger, radiator, enz.) over stopcontacten van verschillende circuits.
- Laat defecte apparaten repareren of breng ze naar een recyclepark.
- Vervang defecte stopcontacten, schakelaars en stroomonderbrekers.

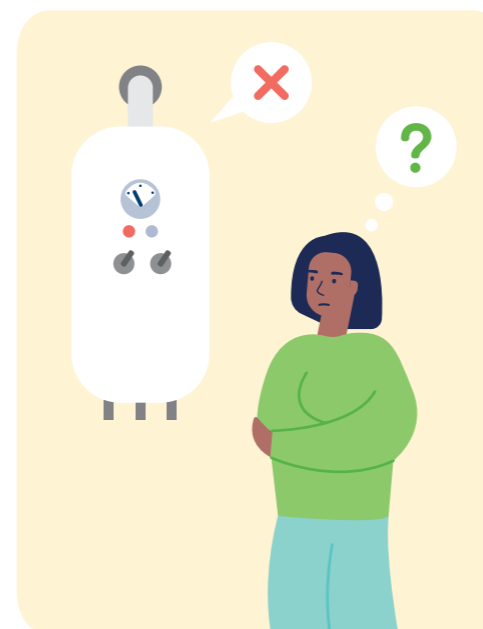
## DEFECTE VERWARMINGSKETEL?



De eerste vraag is: is de ketel gemeenschappelijk of individueel?

### Als je een individuele verwarmingsketel hebt, check dan het volgende:

- Heeft de ketel jaarlijks een onderhoudsbeurt gehad? Als dat niet zo is, laat dan het jaarlijks onderhoud uitvoeren door een erkend technicus en bezorg het attest aan het Woningfonds.
- Is de ketel ingeschakeld en zit de stekker in het stopcontact?
- Staan de gaskranen open?
- Staat de thermostaat in de verwarmingsmodus?
- Geeft de thermostaat een foutmelding? Als dit het geval is, raadpleeg dan de handleiding om de oplossing te vinden.
- Zijn de batterijen in de thermostaat niet leeg (als die op batterijen werkt)?
- Is de keteldruk goed? Over het algemeen moet de druk tussen 1,2 en 1,8 bar zijn. Als dit niet het geval is, regel dan de druk via de watertoevoerkransen van de ketel.
- Zijn de radiatoren goed ontlucht? (zie onderhoudsfiche).
- Zijn de thermostaatkranen niet geblokkeerd? (zie onderhoudsfiche).



### Als het om een gemeenschappelijke ketel gaat

Ga na of de burens in het gebouw verwarming hebben. Als dit niet het geval is, neem dan contact op met het Fonds.

Als de verwarming alleen in jouw woning is uitgevallen, check dan het volgende:

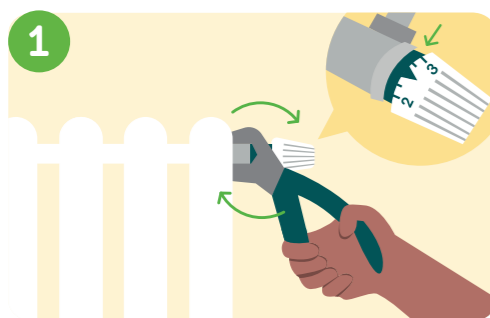
- Is de thermostaat aangesloten en ingeschakeld?
- Zijn de batterijen in de thermostaat niet leeg? (als die op batterijen werkt).
- Geeft de thermostaat een foutmelding? Als dit het geval is, raadpleeg dan de handleiding om de oplossing te vinden.
- Zijn de radiatoren goed ontlucht? (zie onderhoudsfiche).
- Zijn de thermostaatkranen niet geblokkeerd? (zie onderhoudsfiche).



Als de ketel nadat je dit hebt nagegaan nog steeds niet werkt, neem dan contact op met het Fonds. Er komt dan een verwarmingstechnicus bij je thuis. Let wel, als het werk overeenkomt met een van de huurverplichtingen (zie het deel "Bij schade: wie betaalt wat?" in onze Huurdersgids), dan zijn de kosten van de interventie voor rekening van de huurder.

## VERWARMING

### HOE DEBLOkkeER IK EEN THERMOSTAATKRAAN?



### HOE TE WERK GAAN?



Om je kraan te deblokken, kun je de thermostaatknop van je radiator draaien (indien nodig met een tang of het juiste gereedschap) en de metalen stang deblokken. Verschillende keren indrukken. Plaats vervolgens de kop terug op de kraan.

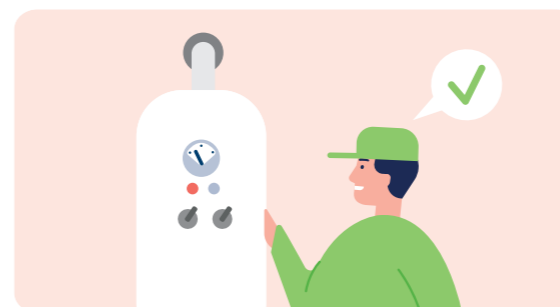
### TIP



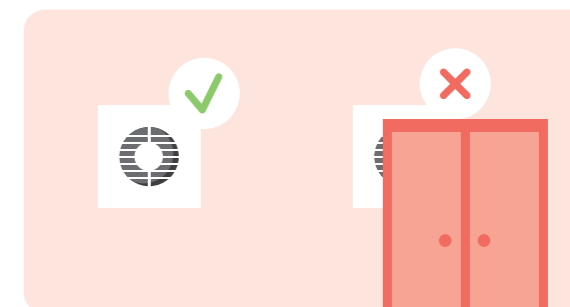
Zet de thermostaat 's zomers uit en laat de kranen in de volledig geopende stand staan om blokkering van je thermostaatkranen te voorkomen.

## KOOLSTOFMONOXIDE (CO) – PREVENTIE

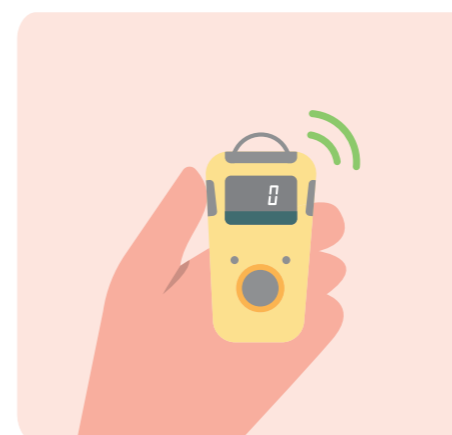
### HOE VOORKOM JE KOOLSTOFMONOXIDEVERGIFTIGING?



- Laat elk jaar een erkende verwarmingstechnicus langskomen voor het onderhoud van je cv-ketel en/of boiler.



- Versper ventilatieopeningen of ventilatieroosters niet.

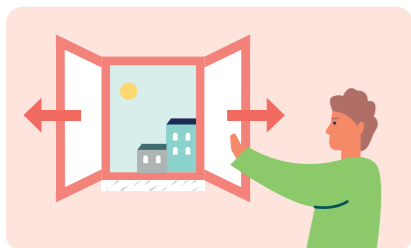


### HOE KAN JE KOOLSTOFMONOXIDE DETECTEREN?

- Gebruik hiervoor een koolstofmonoxidemelder (verkrijgbaar bij elke doe-het-zelfzaak).

## KOOLSTOFMONOXIDE (CO) – PREVENTIE

### WAT MOET JE DOEN BIJ EEN VERMOEDEN VAN CO-VERGIFTIGING?



- **Verlucht de kamer**, zet vensters en deuren open (als je dit kan doen zonder risico voor de eigen veiligheid).
- **Schakel de toestellen die vermoedelijk de oorzaak zijn uit** indien mogelijk.
- **Bel de 112** om een vermoedelijke CO-intoxicatie te melden. Als er een bewusteloze persoon is, meld dit dan.
- **Evacueer het slachtoffer uit de kamer.** Begin reanimatie als het slachtoffer niet meer ademt. Leg het slachtoffer in zijdelingse veiligheidshouding, d.w.z. op zijn of haar zijde.



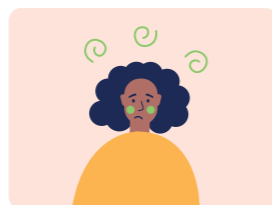
### WAT ZIJN DE SYMPTOMEN VAN EEN KOOLSTOFMONOXIDEVERGIFTIGING?



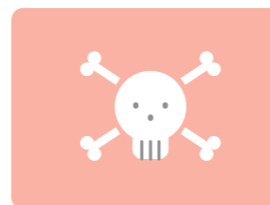
Hoofdpijn



Vermoeidheid



Misselijkheid



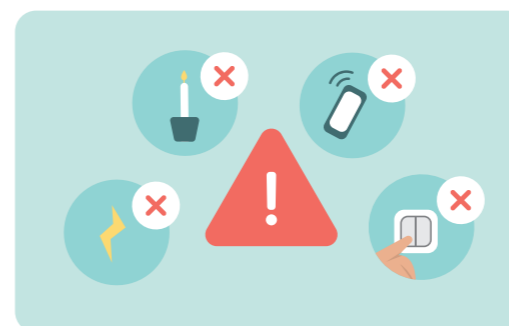
Blootstelling aan hoge concentraties CO kan in enkele minuten een coma of de dood veroorzaken.

## GAS



### EEN GASREUK?

- Open alle deuren en ramen.
- Veroorzaak geen vonken, gebruik geen schakelaars (licht, deurbel, enz.), lucifers, kaarsen of dergelijke... en rook niet.
- Gebruik geen gsm of vaste telefoon in je woning.
- Draai de kraan van de aardgasmeter dicht - maar alleen als dat kan zonder het licht aan te doen.
- Laat het gebouw evacueren.
- Bel **0800 19 400** van buiten het gebouw.
- Breng het Woningfonds op de hoogte.



### HOE KAN JE GAS DETECTEREN?

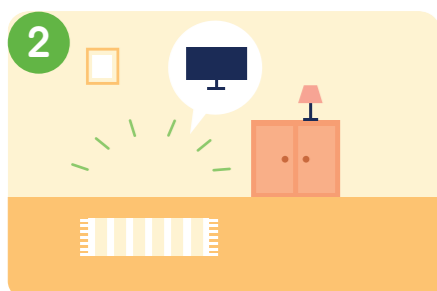
Er wordt een chemisch additief aan het aardgas toegevoegd om het een geur te geven (van rotte kool), waardoor het gemakkelijk te detecteren is. Als je dit ruikt, is er waarschijnlijk ergens een gaslek.

## INBRAAK

### IS ER BIJ JOU INGEBROKEN? WAT NU?



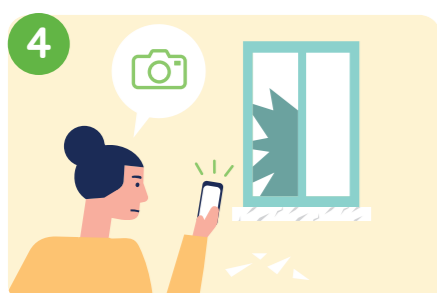
Bel de politie op 101.



Verplaats niets of ruim niets op.



Noteer de schade en maak een zo gedetailleerd mogelijke lijst van de gestolen voorwerpen.



Maak foto's van de veroorzaakte schade en van de plek waarlangs de dieven hebben ingebroken.



Bezorg het Woningfonds een politierapport en open een verzekeringsdossier.

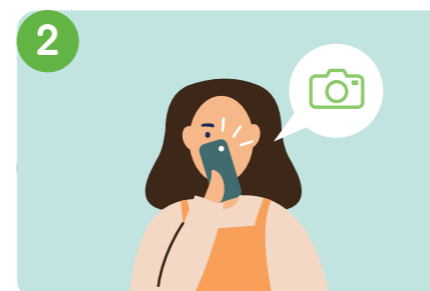
## WATERLEK

### EEN WATERLEK?

Eerst en vooral proberen het waterlek te stoppen en/of de kraan van de watermeter dichtdraaien.



Dweil, droog en ventileer de ruimte zo snel mogelijk om waterschade te voorkomen.



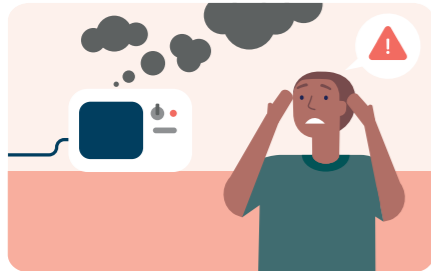
Maak indien mogelijk foto's/video's.



Meld technische schade via het online formulier dat beschikbaar is op de website van het Fonds. Stel de verzekeringsmaatschappij op de hoogte en open een schadedossier.

# BRAND

## WAT TE DOEN BIJ BRAND?



### Bij een beginnende brand:

- Haal de stekker uit het stopcontact en sluit de stroomtoevoer af naar het apparaat dat begint te roken.



### Als de brand zich ontwikkelt:

- Gebruik een brandblusser indien beschikbaar of een vochtige doek om op het vuur te leggen.
- Giet nooit water op brandende olie.
- Sluit alle deuren en ramen om tocht te voorkomen.
- Bel zo snel mogelijk de brandweer op 112.
- Sluit indien mogelijk de gaskranen.



### Als de brand zich uitbreidt:

- Als er geen rook is in het trappenhuis, verlaat dan het gebouw via de snelste route (evacuatieplan) en houdt een vochtige doek voor je neus en mond.
- Is er rook in het trappenhuis, sluit dan de deuren en ramen, blijf binnen en leg een natte doek aan de onderkant van de deuren om te voorkomen dat rook en vlammen binnenkomen.
- Ga bij een raam staan en signaleer je aanwezigheid. Wacht op de hulpdiensten.

# BRAND

## DE BRANDBLUSSEER GEBRUIKEN

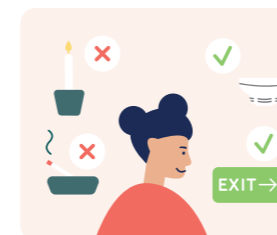


## HOE GA IK TE WERK?



- 1 Neem de brandblusser en plaats hem op de grond.
- 2 Trek de veiligheidspin horizontaal uit de handgreep.
- 3 Knijp de hendels in.
- 4 Richt op de basis van de vlammen.
- 5 Maak bewegingen van rechts naar links terwijl je op de hendels drukt.

## HOE VOORKOM JE BRAND?



- Plaats niets in de buurt van elektrische radiatoren.
- Zorg altijd voor werkende brandmelders. Als de detectoren 'biepen' in de gemeenschappelijke of privéruimtes, informeer dan het Fonds zodat ze vervangen kunnen worden.
- Houd branddeuren gesloten.
- Meters moeten altijd toegankelijk blijven voor de brandweer.
- Houd bordessen, hallen en trappenhuisen vrij.
- Reinig of vervang de filters van je dampkap.
- Gebruik geen kookvuur of verwarming aangesloten op een gasfles (verboden door het Woningfonds).

## BRAND

### HOE VOORKOM JE BRAND?



- Sla geen brandbare producten of banden op.
- Laat een pan niet onbeheerd op het vuur staan.
- Gebruik huishoudapparaten die voldoen aan de Europese normen.
- Vervang de flexibele gasslangen van het fornuis voor ze hun houdbaarheidsdatum bereiken.

## VOCHT/CONDENSATIE

### TEKENEN VAN EEN VOCHTPROBLEEM IN JE WONING



Slechte geuren



Schimmel, zwarte of gelige vlekken



Vochtige muren of plafonds

### ONDERSCHEID TUSSEN INFILTRATIE EN CONDENSATIE



**Infiltratie:** bestaat uit het doordringen van regenwater in de muren of het dak van je huis.



**Condensatie:** ontstaat wanneer te vochtige binnenlucht in contact komt met koude muren.

#### INFILTRATIE



Gelige vlekken op de muur en/of het plafond



Verf die blazen vormt of afbladdert

#### CONDENSATIE



Schimmel: kleine zwarte vlekjes op de muren



Damp op de ramen



Vochtige muuroppervlakken



## VOCHT/CONDENSATIE

### WAT TE DOEN?

#### INFILTRATIE

S.O.S

Breng het Fonds op de hoogte.

#### CONDENSATIE



Reinig de oppervlakken met een spons en javelwater. Vergeet niet om daarbij een masker te dragen en handschoenen.

## VOCHT/CONDENSATIE

### HOE KAN JE CONDENSATIE VOORKOMEN?



- Verlucht de badkamer na het douchen/baden (zet het raam op een kier als er geen mechanische ventilatie/luchtafvoer is).
- Verlucht je woning na het reinigen van de vloeren met water.
- Verlucht na het stoomstrijken.
- Verlucht je woning na het ontvangen van gasten.
- Plaats geen meubels voor de radiatoren.
- Plaats meubels niet tegen buitenmuren en houd ze iets verwijderd van de muren.

### HOE KAN JE CONDENSATIE VOORKOMEN?



Het probleem van condensatie houdt rechtstreeks verband met de manier waarop in de woning wordt geleefd. Vermijd zoveel mogelijk dat er vocht in je woning wordt geproduceerd:

- Zoek een balans tussen het verwarmen en ventileren van je woning.
- Verlucht voldoende 's ochtends en 's avonds om vochtige lucht af te voeren. Schakel de verwarming uit tijdens het ventileren.
- Verwarm je woning voldoende (vooral in de winter).
- Verwijder regelmatig het stof van de ventilatieroosters. Zorg dat ze altijd openstaan.
- Dek kookpotten af en zet de dampkap aan, zet zo nodig een raam half open.
- Droog kleding indien mogelijk buiten of in een goed verluchte ruimte.

### PASSIEFWONING



- Schakel het ventilatiesysteem nooit uit.
- Blokkeer de luchtopeningen niet.
- Gebruik een vochtige doek om de luchtuitlaten (badkamer, keuken, wc) om de 3 maanden schoon te maken en neem elke 6 maanden het stof van de luchtinlaten (woonkamer, slaapkamer) zonder ze nat te maken.

### HEB JE DAARNA NOG STEEDS LAST VAN CONDENSATIE IN JE WONING?



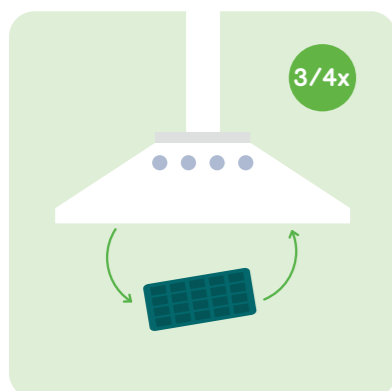
Laat het Fonds dan controleren op een:

- Waterinfiltratie.
- Waterlek (zie onderhoudsfiche).

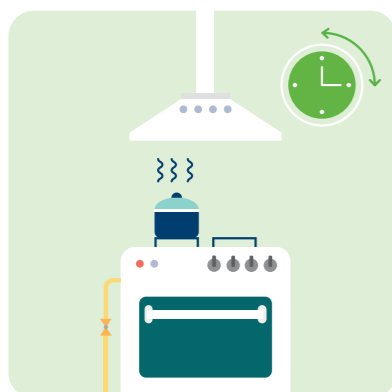
## ONDERHOUD VAN DE DAMPKAP



Reinig en ontvet de dampkap en de filters regelmatig.



Als je dampkap een actieve koolstoffilter heeft, vervang hem dan 3 tot 4 keer per jaar.



**TIP**

Laat de dampkap na het koken nog enkele minuten aanstaan.

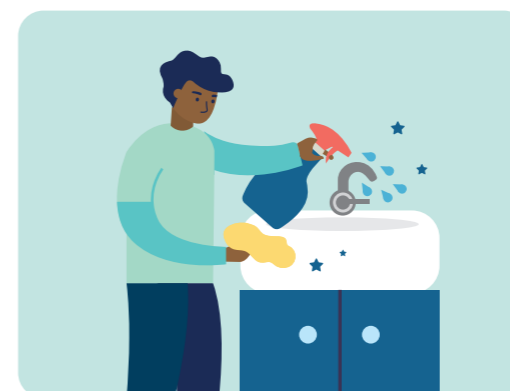


## ONTKALKEN VAN KRANEN EN STRAALBREKERS

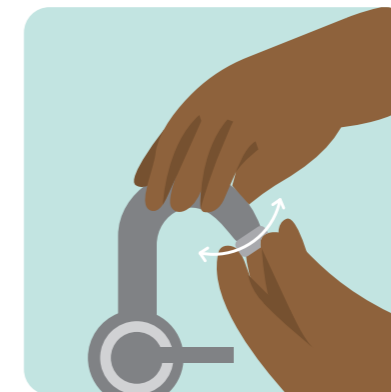
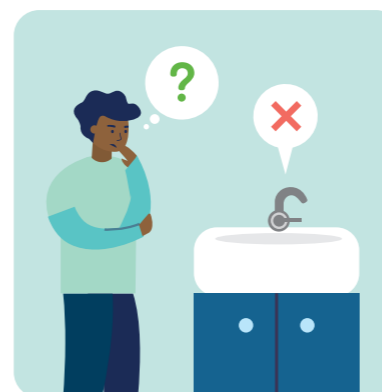


**TIP**

Witte azijn is een goede ontkalker en zeer goedkoop.



Reinig en ontkalk regelmatig de kranen, straalbrekers en douchekoppen met gepaste producten.



In geval van verminderde doorstroming, de straalbreker losschroeven, reinigen en ontkalken.

# RADIATOREN ONTLUCHTEN

## WANNEER JE RADIATOREN ONTLUCHTEN?

- Voordat de verwarmingsketel opnieuw wordt opgestart.
- Wanneer een radiator lawaai maakt of niet gelijkmatig opwarmt.

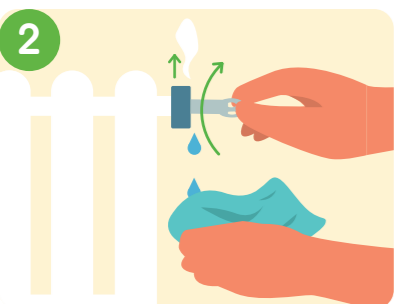
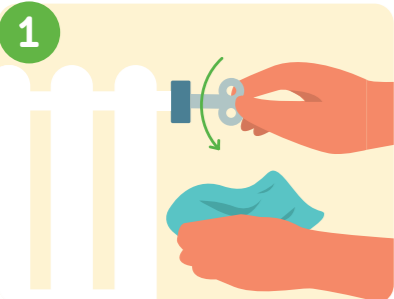
Om je radiatoren te ontluchten, heb je het volgende nodig:



Een ontluchtingsleutel  
(of een schroevendraaier)



Een vod



## HOE TE WERK GAAN?



- 1 Plaats de ontluchtingsleutel op de ontluchtingskraan en draai langzaam naar links om de lucht eruit te laten.
- 2 Laat de kraan open om de lucht eruit te laten tot er een beetje water uitstroomt, en sluit ze dan.