



FICHES ENTRETIEN

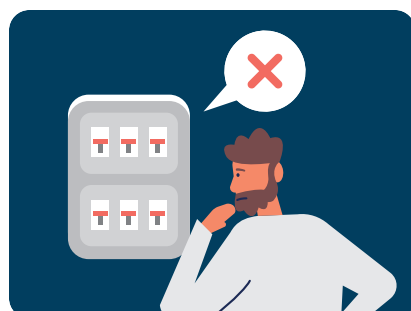


PANNE DE COURANT



QUE FAIRE EN CAS DE PANNE DE COURANT ?

Vérifier avec les voisins s'il s'agit d'une panne de secteur, dans ce cas appelez SIBELGA au **02 274 40 66**.



Si la panne ne concerne que votre logement :

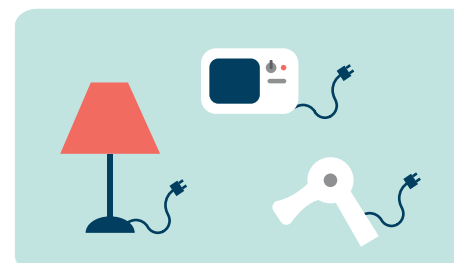
- Vérifier sur le tableau électrique si un disjoncteur ou un différentiel a sauté et le réenclencher le cas échéant.
- Vérifier si le disjoncteur général de votre compteur a sauté et le réenclencher le cas échéant.
- Si l'installation saute à plusieurs reprises après avoir vérifié qu'il ne s'agit pas d'une surcharge ou d'un appareil défectueux, faire appel à un électricien.
- S'il s'avère que l'installation est en cause, envoyer une copie de la facture avec le détail de l'intervention au Fonds.



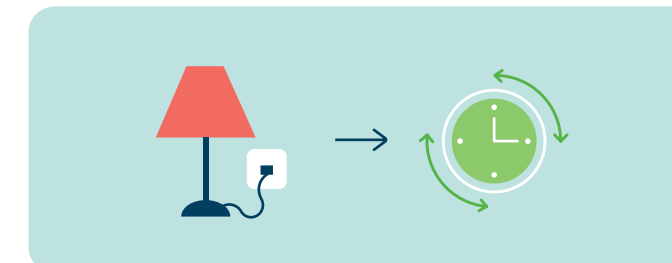
Le Fonds fait contrôler les installations électriques de chaque logement par un organisme de contrôle agréé avant l'état des lieux d'entrée. Les pannes électriques sont dans la majorité des cas dues soit à une surcharge, soit à un appareil défectueux.

PANNE DE COURANT

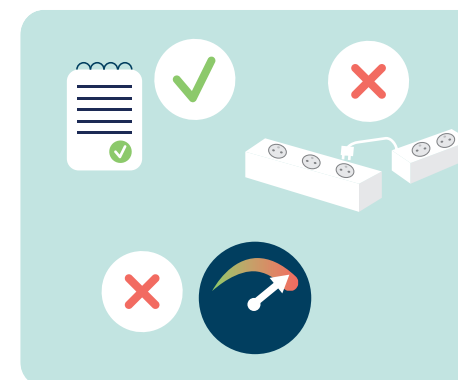
COMMENT REPÉRER UN APPAREIL DÉFECTUEUX ?



- Débrancher tous les appareils électriques (du circuit en défaut ou de tout le logement si nécessaire).



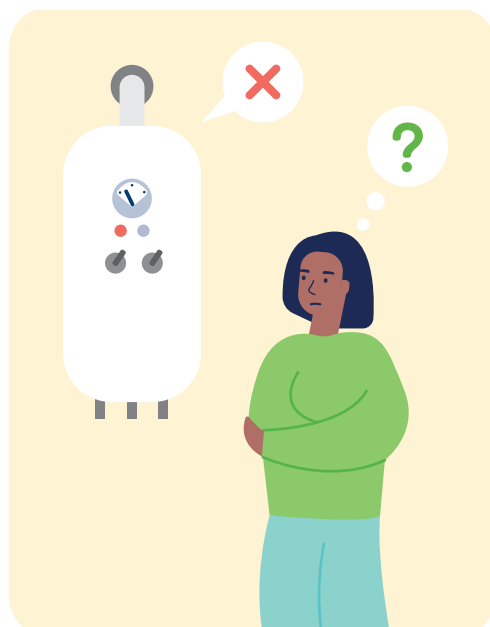
- Rebrancher un appareil à la fois et l'utiliser quelques minutes. Si l'installation ne saute pas continuer ainsi de suite jusqu'à ce que l'installation saute et vous permette ainsi de trouver l'intrus.



COMMENT ÉVITER LES PANNES DE COURANT ?

- Il est recommandé de faire un contrôle du tableau tous les 2 à 3 ans et de faire resserrer toutes les connexions qui se desserrent au fil du temps.
- Remplacer les plaquettes de finitions fendues ou abîmées.
- Ne pas surcharger une prise en y branchant plusieurs multiprises.
- Répartir les appareils gourmands en consommation (fer à repasser, grille-pain, bouilloire, aspirateur, sèche cheveux, radiateur...) sur des prises de circuit différent.
- Faire réparer ou apporter au recypark tout appareil défectueux.
- Remplacer les prises, les interrupteurs et les disjoncteurs devenus défectueux.

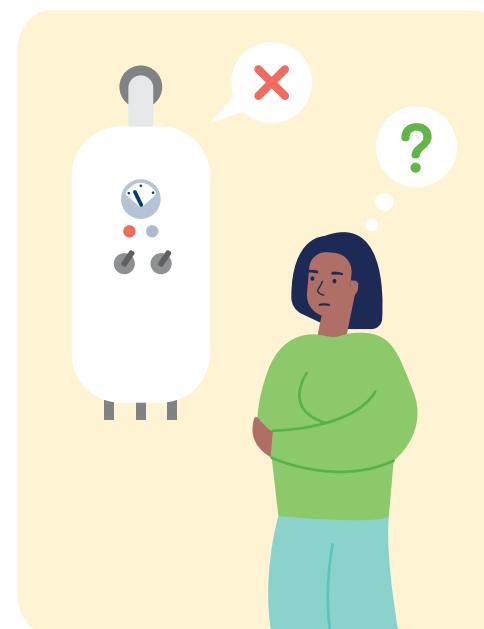
UNE PANNE DE CHAUDIÈRE ?



Première question à se poser : la chaudière est-elle commune ou individuelle ?

Si chaudière individuelle, vérifier que :

- La chaudière a bien été entretenue annuellement. Si non, faire réaliser l'entretien annuel par un professionnel agréé et transmettre l'attestation au Fonds.
- La chaudière est bien allumée et la prise branchée.
- Les vannes de gaz sont ouvertes.
- Le thermostat est positionné en mode chauffage.
- Le thermostat n'indique pas de message d'erreur. Si c'est le cas, consulter le manuel pour trouver la solution.
- Les piles du thermostat ne sont pas à plat (s'il fonctionne avec piles).
- La pression de la chaudière est bonne. En général, elle doit être sur 1.2 à 1.8 Bar. Si ce n'est pas le cas, rectifier la pression en actionnant les vannes d'alimentation d'eau de la chaudière.
- Les radiateurs ont été correctement purgés (🔧 voir fiche entretien).
- Les vannes des radiateurs ne sont pas bloquées (🔧 voir fiche entretien).

**Si chaudière commune :**

Vérifier si les voisins de l'immeuble ont du chauffage. Si ce n'est pas le cas, prévenir le Fonds.

Si le chauffage est en panne uniquement chez vous, vérifier que :

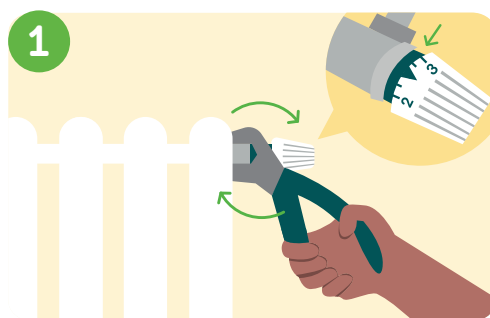
- Le thermostat est bien allumé et branché.
- Les piles du thermostat ne sont pas à plat (s'il fonctionne avec piles).
- Le thermostat n'indique pas de message d'erreur. Si c'est le cas, consulter le manuel pour trouver la solution.
- Les radiateurs ont été correctement purgés (🔧 voir fiche entretien).
- Les vannes thermostatiques ne sont pas bloquées (🔧 voir fiche entretien).



Si la chaudière ne fonctionne toujours pas malgré ces rectifications, contacter le Fonds. Un chauffagiste se présentera alors chez vous. Attention, si l'intervention correspond à l'une des charges locatives (consultez la partie « Qui paie quoi ? » de notre Guide du locataire), le locataire prendra en charge le coût de l'intervention.

CHAUFFAGE

COMMENT DÉBLOQUER UNE VANNE THERMOSTATIQUE ?



COMMENT FAIRE ?



Pour débloquer votre vanne, vous pouvez la démonter (avec une pince ou l'outil approprié si nécessaire) et débloquer l'embout métallique. Activer plusieurs fois. Ensuite, remonter la vanne.

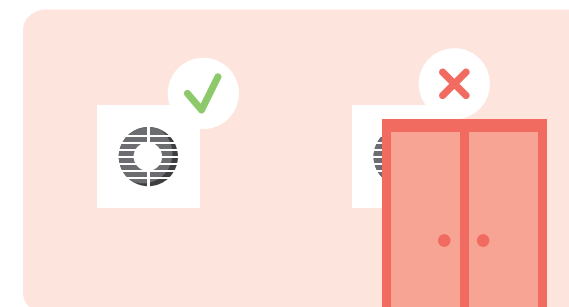
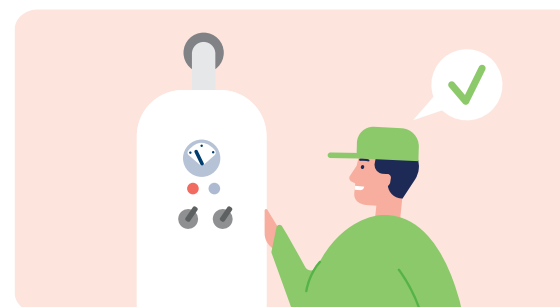
CONSEIL



Pour éviter le blocage des vannes thermostatiques, couper le thermostat en période d'été, et laisser les vannes en position ouverte au maximum.

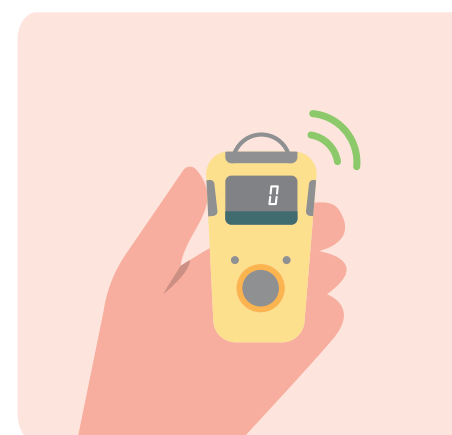
MONOXYDE DE CARBONE (CO) – PRÉVENTION

COMMENT PRÉVENIR L'INTOXICATION AU MONOXYDE DE CARBONE ?



- Chaque année, faire appel à un chauffagiste agréé afin qu'il fasse l'entretien de la chaudière et/ou du chauffe-eau.

- Ne pas obstruer les bouches de ventilation ou grilles d'aération.

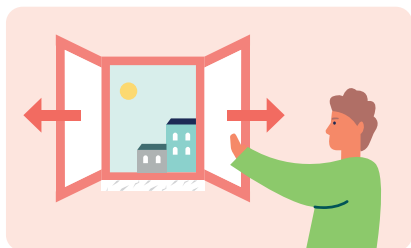


COMMENT LE DÉTECTER ?

- A l'aide d'un détecteur de monoxyde de carbone (en vente dans tout magasin de bricolage).

MONOXYDE DE CARBONNE (CO) – PRÉVENTION

QUE FAIRE EN CAS DE SUSPICION D'INTOXICATION AU CO ?



- **Aérer le local**, ouvrir les portes et fenêtres.
- **Arrêter l'appareil de chauffe** si possible.
- **Appeler le 112** en signalant que vous suspectez une intoxication au CO. Si la personne est inconsciente, signalez-le.
- Si l'espace est sécurisé, **sortir la ou les victime(s)** du local. Débuter la réanimation si la ou les victimes ne respirent plus. Installer la ou les victimes en PLS (position latérale de sécurité), c'est-à-dire couchée(s) sur le côté.



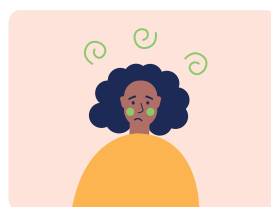
QUELS SONT LES SYMPTÔMES D'UNE INTOXICATION AU MONOXYDE DE CARBONE ?



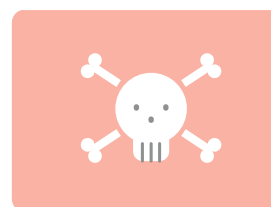
Maux de tête



Fatigue



Nausée



Une intoxication importante peut conduire au coma et à la mort, parfois en quelques minutes.

GAZ DE VILLE

UNE ODEUR DE GAZ ?



- Ouvrir toutes les portes et toutes les fenêtres.
- Ne pas produire d'étincelles, ne pas utiliser les interrupteurs (éclairage, sonnette, etc.), d'allumette, de bougie... et ne pas fumer.
- Ne pas utiliser de gsm ni de téléphone fixe dans votre logement.
- Fermer la vanne du compteur à gaz naturel – mais uniquement si vous pouvez le faire sans devoir allumer la lumière.
- Faire évacuer le bâtiment.
- Appeler le **0800 19 400** depuis l'extérieur.
- Prévenir le Fonds du Logement.

COMMENT LE DÉTECTER ?



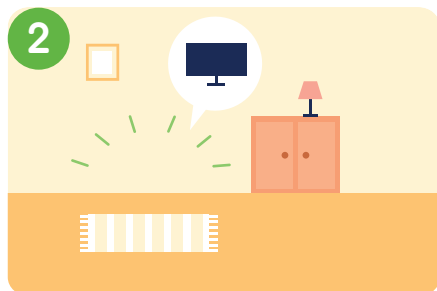
Un additif chimique est ajouté au gaz naturel afin de lui donner une odeur (de chou pourri) ce qui permet de le détecter aisément. Si vous sentez cette odeur, il y a probablement une fuite de gaz quelque part.

CAMBRIOLAGE

VOUS AVEZ ÉTÉ CAMBRIOLÉ ? QUE FAIRE ?



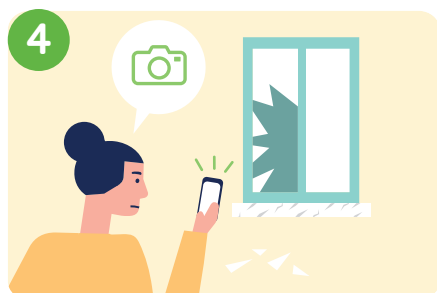
Appeler la police au 101.



Ne rien déplacer et ne rien ranger.



Constater les dégâts et dresser une liste aussi détaillée que possible des objets volés.



Faire des photos des dégâts occasionnés ainsi que de l'endroit par lequel les voleurs se sont introduits.



Fournir un PV de police au Fonds du Logement et ouvrir un dossier d'assurance.

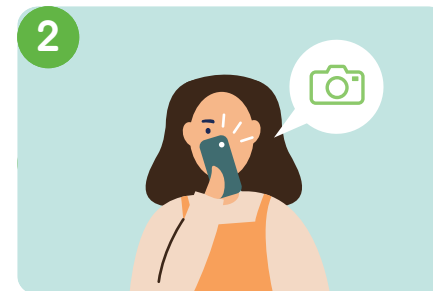
FUITE D'EAU

UNE FUITE D'EAU ?

Premier réflexe : essayer de stopper la fuite d'eau et/ou fermer la vanne du compteur d'eau.



Éponger, sécher et ventiler la pièce dès que possible pour éviter les dégâts des eaux.



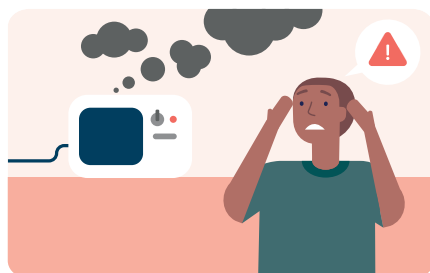
Si possible, prendre des photos/vidéos.



Signaler les dégâts techniques via le formulaire en ligne disponible sur le site du Fonds, ensuite prévenir l'assurance et ouvrir un dossier.

INCENDIE

QUE FAIRE EN CAS D'INCENDIE ?



Lors de la phase de naissance du feu :

- Débrancher, couper l'alimentation de l'appareil qui commence à fumer.



Lors de la phase de croissance de l'incendie :

- Utiliser un extincteur si disponible ou un linge humide à placer sur le feu.
- Ne jamais verser de l'eau sur de l'huile en feu.
- Fermer toutes les portes et fenêtres pour éviter les courants d'air.
- Appeler au plus vite les pompiers au 112.
- Fermer si possible les vannes de gaz.



Lors de la phase de propagation de l'incendie :

- S'il n'y a pas de fumée dans la cage d'escalier, quitter l'immeuble par la voie la plus rapide (plan d'évacuation) en appliquant un linge humide devant son nez et sa bouche.
- S'il y a de la fumée dans la cage d'escalier, fermer portes et fenêtres, rester à l'intérieur et placer un linge mouillé au bas des portes afin d'éviter que la fumée et les flammes n'entrent.
- Approcher d'une fenêtre et signaler sa présence en attendant l'arrivée des secours.

INCENDIE

COMMENT UTILISER L'EXTINCTEUR ?



COMMENT FAIRE ?

- 1 Prendre l'extincteur et le poser au sol.
- 2 Retirer la goupille à l'horizontale. Elle se trouve au niveau de la poignée.
- 3 Abaisser ou lever la poignée.
- 4 Viser la base des flammes.
- 5 Effectuer des mouvements de droite à gauche en appuyant par à-coups sur la poignée.

COMMENT ÉVITER LES INCENDIES ?

(Liste non-exhaustive)

- Ne rien laisser à proximité des radiateurs électriques.
- Toujours avoir des détecteurs d'incendie qui fonctionnent. Si les détecteurs « bipent » dans les communs ou les parties privatives, prévenir le Fonds afin de les faire remplacer.
- Laisser les portes coupe-feu fermées.
- Les compteurs doivent rester accessibles aux pompiers.
- Dégager les paliers, halls et cages d'escaliers.



- Nettoyer ou remplacer les filtres de votre hotte.
- Ne pas utiliser de cuisinière ou radiateur fonctionnant avec une bonbonne de gaz (interdit par le Fonds du Logement).
- Ne stockez pas de produits inflammables ni de pneus.
- Ne pas laisser une casserole sur le feu sans surveillance.
- Utiliser des électroménagers conformes aux normes européennes.
- Si périmés, remplacer les tuyaux de gaz flexibles raccordant la cuisinière.

HUMIDITÉ / CONDENSATION

LES SIGNES D'UN PROBLÈME D'HUMIDITÉ DANS VOTRE LOGEMENT



Mauvaises odeurs



Moisissures, taches noires ou jaunâtres



Murs ou plafonds humides

FAIRE LA DIFFÉRENCE ENTRE INFILTRATION ET CONDENSATION



Infiltration : consiste en la pénétration de l'eau dans les parois ou la toiture de votre habitation.



Condensation : se forme à partir de l'air intérieur saturé d'humidité qui rencontre des parois froides.

INFILTRATION



Taches jaunâtres localisées sur le mur et /ou le plafond



Peinture qui cloque ou s'écaille

CONDENSATION



Moisissures : petites taches noires sur les parois



Buée sur les fenêtres



Surface des parois humides

HUMIDITÉ / CONDENSATION

QUE FAIRE ?

INFILTRATION

S.O.S

Prévenir le Fonds.

CONDENSATION



Nettoyer les surfaces avec une éponge et de l'eau de javel diluée dans de l'eau. Attention, ne pas oublier de porter un masque et des gants.

COMMENT PRÉVENIR LA CONDENSATION ?



Le problème de condensation est directement lié à la façon dont le logement est habité. Eviter au maximum la production d'humidité dans le logement. Pour cela :

- Trouver un équilibre entre chauffer et ventiler le logement.
- Aérer suffisamment l'intérieur le matin et le soir pour évacuer l'humidité ambiante. Couper le chauffage pendant la ventilation.
- Chauffer suffisamment le logement (surtout en hiver).
- Dépoussiérer régulièrement les grilles de ventilation. Attention, celles-ci doivent toujours être ouvertes.
- Couvrir les casseroles et allumer la hotte, entrouvrir une fenêtre si nécessaire.
- Si possible, faire sécher le linge en extérieur ou dans une pièce bien aérée.

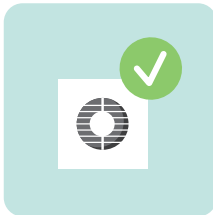
HUMIDITÉ / CONDENSATION

COMMENT PRÉVENIR LA CONDENSATION ?



- Ventiler la salle de bain après la douche/bain (entrouvrir la fenêtre si pas de ventilation mécanique/extracteur).
- Ventiler après le nettoyage à l'eau des sols.
- Ventiler après le repassage à la vapeur.
- Ventiler après avoir accueilli des proches.
- Ne placer pas des meubles devant les radiateurs.
- Éviter de placer des meubles contre des murs extérieurs et écarter les légèrement des murs.

LOGEMENT PASSIF



- Ne désactivez jamais le système de ventilation.
- N'obstruez pas les bouches de ventilation.
- Nettoyez avec un chiffon humide les bouches de sortie d'air (salle de bain, cuisine, WC) tous les 3 mois et dépoussiérez les bouches d'entrée d'air (séjour, chambre) sans les mouiller tous les 6 mois.

MALGRÉ CELA, IL Y A ENCORE DES SOUCIS DE CONDENSATION DANS VOTRE LOGEMENT ?



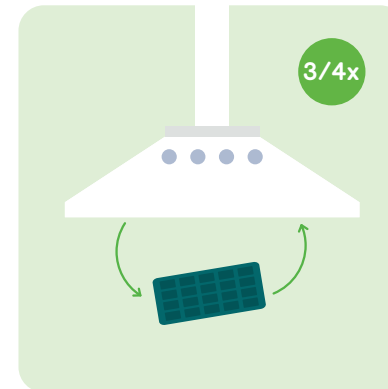
Faire vérifier par le Fonds s'il n'y a pas :

- Une infiltration d'eau.
- Une fuite d'eau (🚫 voir fiche entretien).

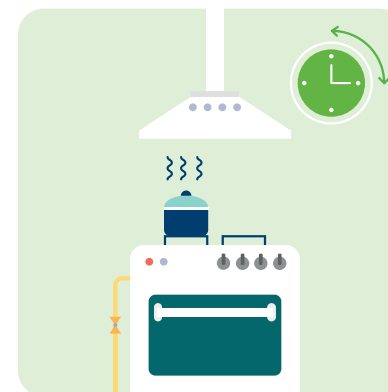
ENTREtenir LA HOTTE



Nettoyer et dégraisser la hotte et les filtres régulièrement.



Si la hotte de votre cuisine possède un filtre à charbon actif, remplacez le 3 à 4 fois par an.



CONSEIL



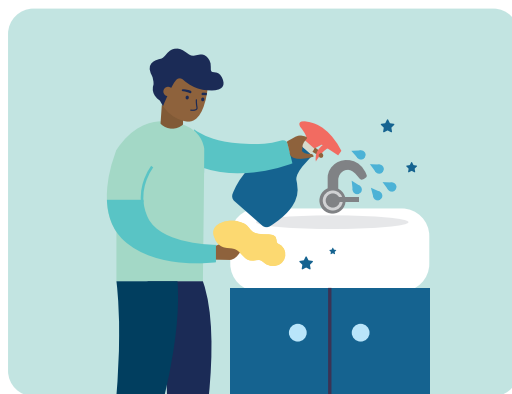
Laisser la hotte fonctionner plusieurs minutes après la cuisson.

DÉTARTRER LA ROBINETTERIE ET LES MOUSSEURS

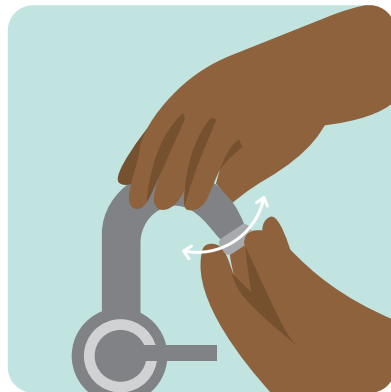
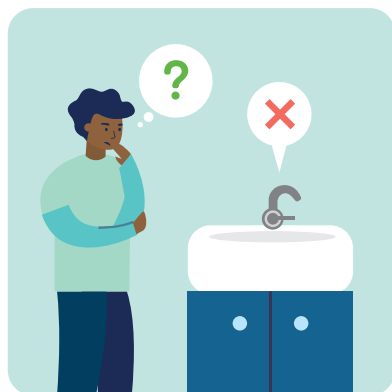


CONSEIL

Le vinaigre blanc est un bon détartrant, très bon marché.



A l'aide de produits adaptés, nettoyer et détartrer régulièrement les robinetteries, les mousseurs ainsi que les pommeaux de douche.



En cas de faible débit, dévisser, nettoyer et détartrer le mousseur.

PURGER LES RADIATEURS

QUAND PURGER SES RADIATEURS ?

- Avant la remise en route de votre chaudière.
- Quand un radiateur fait du bruit ou qu'il ne chauffe pas de façon uniforme.

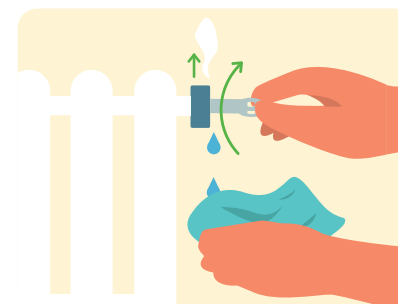
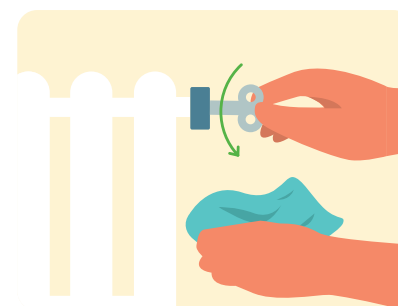
Pour purger vos radiateurs (en faire sortir l'air), il vous faut :



Une clé à purge (ou un tournevis)



Un chiffon



COMMENT FAIRE ?



- 1 Tournez lentement la clé dans la vanne du radiateur dans le sens contraire des aiguilles d'une montre afin de laisser sortir l'air.
- 2 Laissez la vanne ouverte pour faire sortir l'air jusqu'à ce qu'il y ait un léger filet d'eau puis fermez.

www.fonds.brussels